



आदिवासींच्या विकासासाठी शिक्षण हा कार्याचा केंद्रबिंदू मानून ग्राममंगलच्या कामाला प्रारंभ झाला. शिक्षणाचे वेगवेगळे प्रयोग करत वाटचाल करताना शास्त्रीय बालशिक्षणाचा प्रसार हे ग्राममंगलचे ध्येय बनले. या ध्येयाचा एक मार्ग, शिक्षक व पालकांसाठीची प्रशिक्षणे हा होय.

ग्राममंगलचे शैक्षणिक कार्य

- सात पाड्यांवर बालवाड्या.
- चार पाड्यांवर 'विकासवाड्या' (बालवाडी ते तिसरी).
- चौथी ते सातवी पर्यंतची निवासी मुक्त शाळा.
- विक्रमगड येथे बालवाडी ते चौथी पर्यंत शाळा.
- पुणे येथे एका लहान गटाच्या शिक्षणाचा 'लर्निंग होम' प्रयोग.
- बालवाडी व प्राथमिक शिक्षकांसाठी प्रशिक्षणे.
- शासकीय व खाजगी शाळांना सल्लागार म्हणून मदत.
- महाराष्ट्र बालशिक्षण परिषदेचा, 'बालवाडी शिक्षिका प्रशिक्षण वर्ग'. (एक वर्ष मुदतीचा, निवासी वर्ग)
- बालवाडी व प्राथमिकच्या वर्गासाठी शैक्षणिक साधने विकसित करणे.
- शैक्षणिक साधनांची निर्मिती करणे.
- शिक्षणविषयक पुस्तकांची निर्मिती करणे.
- ६ ते १४ वर्षांच्या मुलांसाठी महाराष्ट्रभर बहुविध बुद्धिमत्तांवर आधारीत 'हॉबी होम' प्रकल्प.

मुलांना शिक्षणात येणाऱ्या अडचणी, त्यावरील उपाय, नवे मेंदू संशोधन, जगभरात शिक्षणाच्या संदर्भात झालेले कार्य व संशोधन या सर्वांच्या मंथनातून आजची ग्राममंगल शिक्षण पद्धती तयार झाली आहे. महाराष्ट्रातील विविध खाजगी व इंग्रजी मध्यमाच्या शाळांनी या पद्धतीची प्रशिक्षणे घेतली आहेत. सध्या 'नयी तालिम' वर्धा, 'भारत विद्यालय' वाई, 'गुरुकुल' बदलापूर, 'सह्याद्री बहुउद्देशीय संस्था' संगमनेर, 'संस्कृती संवर्धन मंडळ', सगरोळी, नांडेद, 'मावळी मंडळ', ठाणे, नंदुरबार जिल्ह्यातील अंगणवाड्या अशा ठिकाणच्या शाळांमधून ग्राममंगलची शिक्षणपद्धती वापरली जात आहे. त्यासाठी या शाळांमध्ये सातत्यपूर्ण प्रशिक्षण ग्राममंगलतर्फे घेतली जातात.

अल्पकालीन प्रशिक्षण

ग्राममंगलतर्फे दरवर्षी एप्रिल-मे महिन्यात अल्पकालीन प्रशिक्षणे घेतली जातात. बालवाडी व प्राथमिक शाळेतील शिक्षकांसाठी, पालकांसाठी, मुख्याध्यापक व संचालक मंडळासाठी ही प्रशिक्षणे उपयुक्त आहेत. शैक्षणिक साधने, खेळ, प्रकल्पपद्धती, स्वयंअध्ययन पद्धती या अध्ययन-अध्यापन पद्धतींचा वापर प्रशिक्षणातून शिकवला जातो. भाषण, चर्चा, गटकार्य, प्रात्यक्षिके, दृकश्राव्य माध्यम या पद्धतींद्वारे प्रशिक्षणे घेतली जातात.

प्रशिक्षणाची उद्दिष्टे

- शिक्षणाचा इतिहास समजणे.
- शिक्षणविषयक नव्या संशोधनांची महिती होणे.
- अध्ययन अध्यापनच्या विविध पद्धतींची महिती होणे.
- बहुवर्ग बहुश्रेणी पद्धतीचे महत्त्व समजणे.
- मुलांच्या क्षमता व गती ओळखून उपक्रमांचे आयोजन करता येणे.
- सोप्याकडून क्रमाने कठीण होत जाणाऱ्या उपक्रमांची आखणी करता येणे.
- प्रत्येक विषयातील प्रत्येक घटकाची क्रमवार रचना लक्षात येणे.
- विविध उपक्रमांतील मुलांचे प्रतिसाद, चुका व शिक्षकांची भूमिका लक्षात येणे.
- वार्षिक, सहामाही, मासिक, दैनिक नियोजने करता येणे.
- मूल्यमापनाच्या विविध पद्धती लक्षात येणे.



बालवाडी प्रशिक्षण

विषय

भाषा

- भाषा शिक्षणाचे स्रोत,
- भाषेची उद्दिष्टे,
- श्रवण-संभाषणाचे उपक्रम,
- लेखनपूर्व तयारी,
- वाचनपूर्व तयारी,
व्याकरणखेळ

कलानुभव व तंत्रे

- तात्त्विक भूमिका,
- कलानुभवाची उद्दिष्टे
- विविधमाध्यमे
- शिक्षकांची भूमिका
- मुलांची चित्रकला
रंगकामाची तंत्रे



जीवनव्यवहार

- स्वरूप
- उद्दिष्टे
- उपक्रम

गणित

- गणनपूर्वक संकल्पना,
- संख्यासंबोध,
- गणिती भाषा,
- संख्येवरील क्रिया (बेरीज, वजाबाकी),
मापन,
- अपूर्णांक, भौमितीक आकार

शारीरिक खेळ

- शारीरिक विकास
- स्थूलकारक, सुक्ष्मकारक
- वयानुसार खेळाचे महत्त्व,
खेळांची प्रात्यक्षिके

मुक्तखेळ

- स्वरूप
- उद्दिष्टे
- उपक्रम



ऐना येथील प्रशिक्षणात ग्राममंगलच्या बालवाड्यांना भेट देणे असाही कार्यक्रम असतो. ऐकिव माहितीपेक्षा मुले प्रत्यक्ष काम करत असताना पाहणे, आणि आपल्याला जे प्रशिक्षणात सांगितले जात आहे, ते दृश्यरूप अनुभवणे असा हा कार्यक्रम असतो.

प्राथमिक शाळातील भाषा, गणित, भूगोल, कलानुभव हे विषय, तसेच प्रकल्पपद्धती यांचा सर्वांगाने विचार या प्रशिक्षणात केला जातो.

संपर्काचे व ज्ञानग्रहणाचे प्रभावी साधन म्हणजे भाषा. विषयांचे भाषिक आकलन होत नाही म्हणून प्राथमिक स्तरावर मुलांना भाषा, गणित, भूगोल, इतिहास असे विषय कठीण वाटतात. मुलांची भाषा विकसित होणे आवश्यक असते, म्हणून प्रशिक्षणात भाषा विकासावर प्रामुख्याने विशेष भर दिला जातो.

गणितातील अमूर्त संकल्पना समजणे ही खरे तर ८-९ वर्षापर्यंत मुलांना अत्यंत कठीण वाटणारी गोष्ट आहे. त्याची कारणे अनेक आहेत. पण मुख्य कारण गणित शिकविण्याच्या पद्धतींमध्ये आहे. प्रत्यक्ष वस्तूच्या वापरापासून सुरुवात करून क्रमाने अवघड होत जाणाऱ्या पायऱ्या मुले किती सहजतेने पार करू शकतात, हे प्रशिक्षणात शिकवले जाते. शैक्षणिक साधने म्हणजे काय? ती कधी

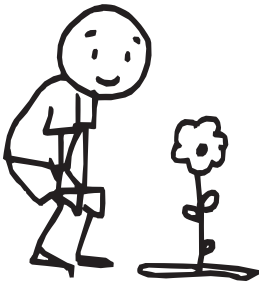
विषय

भाषा

- आरंभिक लेखन-वाचन
- ग्राममंगलने तयार केलेल्या
- पुस्तिकांचे मार्गदर्शन
- शब्दसंपत्ती विकासाचे उपक्रम,
- लेखनाचे विविध उपक्रम
- व्याकरण
- धडा व कविता शिकवण्याच्या
- पद्धती,
- अभिव्यक्तीसाठीचे विविध उपक्रम

परिसर अभ्यास

- परिसर अभ्यासाची उद्दिष्टे
- प्रकल्प पद्धती म्हणजे काय?
- प्रकल्पाचा आराखडा व उपक्रम
- प्रकल्पाचे नियोजन



गणित

- गणित शिक्षणातील तात्विक भूमिका
- गणित शिक्षणाच्या पद्धती,
- गणित विषयात मुलांना येणाऱ्या
- अडचणी, मुलांच्या चुका
- इयत्ता पहिली ते चौथीचा अभ्यासक्रम (संख्या, मुलकृत्ये, मापन, अपूर्णांक, क्षेत्रफळ)

भूगोल

- पहिली ते चौथीचा अभ्यासक्रम
- नकाशावाचन पूर्वतयारी व नकाशावाचन
- प्राकृतिक नकाशा, जलरूपे, भूरूपे,
- महाराष्ट्राचा भूगोल
- पृथ्वीची ओळख
- दिवस, रात्र, ऋतू

इतिहास

- तिसरी चौथीचा अभ्यासक्रम
- त्यावर आधारित उपक्रम
- ऐतिहासिक संकल्पनांची स्पष्टता



पुणे येथील - प्रशिक्षण वर्ग

बालवाडी प्रशिक्षण वर्ग
(दिनांक १२ ते १७ एप्रिल २०१०)

१२ व १३ एप्रिल	भाषा
१४ व १५ एप्रिल	गणित व मुक्तखेळ
१६ एप्रिल	कलानुभव, जीवनव्यवहार
१७ एप्रिल	परिसर अभ्यास



प्राथमिक प्रशिक्षण वर्ग

(१९ एप्रिल ते २७ एप्रिल २०१०)

मुलांसाठी गणित शिबिर इयत्ता चौथी ते सहावी

२८, २९, ३० एप्रिल	गणितातील गंमती जंमती
-------------------	----------------------

(शिबिर खर्च रुपये १५००/-)

१९, २० एप्रिल	भाषा
२१, २२, २३ एप्रिल	गणित
२४, २५ एप्रिल	परिसर अभ्यास, प्रकल्पपद्धती
२६, २७ एप्रिल	भूगोल



पुणे येथील प्रशिक्षणासाठी प्रतिव्यक्ती प्रतिदिवस खर्च रुपये ५००/-
वेळ : ९.३० ते ५.३०

ठाणे येथील - प्रशिक्षण वर्ग

बालवाडी प्रशिक्षण वर्ग
(दिनांक २८ एप्रिल ते २ मे २०१०)

२८ एप्रिल	भाषा
२९ एप्रिल	गणित
३० एप्रिल-१ मे	कलानुभव, जीवनव्यवहार
२ मे	परिसर अभ्यास

ठाणे येथील प्रशिक्षणासाठी प्रतिव्यक्ती
प्रतिदिवस खर्च रुपये ३००/-
वेळ : ९.३० ते ५.३०)

प्राथमिक प्रशिक्षण वर्ग

(२ मे ते ७ मे २०१०)

२ - ३ मे	परिसर अभ्यास, प्रकल्पपद्धती
४ - ५ मे	गणित
६-७ मे	भूगोल

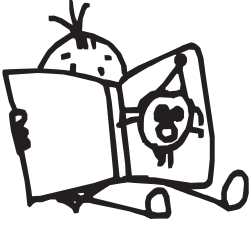
ऐना येथील - प्रशिक्षण वर्ग

बालवाडी प्रशिक्षण वर्ग
(दिनांक २२ ते २९ एप्रिल २०१०)

दि २२, २३ एप्रिल	बालशिक्षण शास्त्र व भाषा
दि २३, २४ एप्रिल	गणित
दि २५ एप्रिल	मुक्तखेळ, शाळाभेट
दि २६, २७ एप्रिल	परिसर अभ्यास व प्रकल्प पद्धत, शारीरिक खेळ
दि २८, २९ एप्रिल	मूल्यमापन

प्राथमिक प्रशिक्षण वर्ग

प्राथमिक अभ्यासक्रम व आकलनशास्त्रीय विचार
(दिनांक ३ मे ते १२ मे २०१०)



दि. ३, ४ मे	भाषा
दि. ५, ६, ७ मे	शाळाभेट व इतिहास भूगोल
दि. ८, ९, १० मे	गणित
दि. ११, १२ मे	प्रकल्प

ऐना येथील प्रशिक्षणासाठी प्रतिव्यक्ती

प्रतिदिवस खर्च	रुपये ५००/-
संपूर्ण प्रशिक्षण खर्च	
बालवाडी प्रशिक्षण	रुपये ४०००/- प्रतिव्यक्ती
प्राथमिक प्रशिक्षण	रुपये ४५००/- प्रतिव्यक्ती

(जेवण व निवास व्यवस्थेसह)

मागणीनुसार प्रशिक्षण

संस्था किंवा शिक्षकगटांच्या मागणीनुसार ऐना येथे ही प्रशिक्षणे व विषयानुरूप कार्यशाळा आयोजित केल्या जातात.

‘मूल कसे शिकते’ हा एक किंवा दीड दिवसाचा कार्यक्रम शिक्षक व पालकांसाठी आयोजित केला जातो. यात बालशिक्षणाचे शास्त्र, तसेच मुलाची शिक्षण प्रक्रिया याविषयी मार्गदर्शन केले जाते.

नवशिक्षण विचार वर्ग

बालशिक्षणविषयक बाबीचे सर्वार्थाने आकलन व्हावे, हा या वर्गाचा मुख्य उद्देश आहे. तसेच बालवयाचे महत्त्व जाणून, दुर्लक्षित राहिलेला बालशिक्षण हा विषय समजातील सर्व घटकांपर्यंत पोचवून, त्याबाबत जाणीव व जागृती निर्माण करणे, हेही उद्दिष्ट डोळ्यांपुढे ठेवून बालशिक्षणात काम करणारे कार्यकर्ते तयार व्हावेत, म्हणून हा वर्ग घेतला जातो. बालशिक्षणाच्या विविध आयामांचा गांभीर्याने अभ्यास या वर्गात केला जातो.

या वर्गात पुढील विषयांवर मार्गदर्शन केले जाते.

- प्रचलित शिक्षणाचा इतिहास: ब्रिटिशपूर्व शिक्षण, ब्रिटिशकाळातील शिक्षण, स्वातंत्र्योत्तर शिक्षण
- मानसशास्त्र- वर्तनवादी विचारसरणी- रचनावादी विचारसरणी
- विविध समित्यांच्या बालशिक्षणविषयक शिफारसी
- बालशिक्षणाचा पाश्चात्य इतिहास व भारतीय इतिहास
- मेंदूविषयक संशोधन व शिक्षण
- बहुविध बुद्धिमत्तांचा सिध्दांत
- बालशिक्षणाचा सैध्दांतिक विचार
- विकासाभिमुख बालशिक्षण
- शिक्षणाचा आशय
- शिक्षणपरिवर्तनाची चळवळ
तंत्रविज्ञान व बालशिक्षण

● जून ते मार्च -

प्रत्येक महिन्याचा पहिला शनिवार
दुपारी ४ ते ७
वार्षिक वर्गणी रूपये २५००/-

बालशाळा व प्राथमिक शाळेतील संचालक, मुख्याध्यापक, व्यवस्थापक आणि शिक्षक कार्यकर्ते या सर्वांनी समजून घ्यावेत, असे हे विषय आहेत. या सर्व विषयांचा सखोल अभ्यास होण्याची गरज आज निर्माण झाली आहे. वेगवेगळ्या क्षेत्रातील तज्ज्ञ मंडळी आता बालशिक्षणाचे काम करण्याला उत्सुक दिसत आहेत. त्यांच्यासाठीही हा वर्ग मार्गदर्शक ठरतो. सर्व विषयांबरोबरच ग्राममंगलच्या शाळांना भेट देऊन त्यावर सविस्तर चर्चा या वर्गात होते.



कृपया सर्व वर्गांची आगाऊ नोंदणी करावी.

गटाने नोंदणी करावयाची असल्यास तसे कळवावे.

शुल्क ड्राफ्टने स्वीकारले जाईल. ड्राफ्ट 'ग्राममंगल' नावाने काढावा. प्रशिक्षणे पुणे आणि ऐना येथे घेण्यात येणार आहेत.

पुणे कार्यालय : ग्राममंगल , माहाराष्ट्र गांधी स्मारक निधी, गांधी भवन, कोथरुड, पुणे ४११०३८

फोन: ०२०-३२९१८६१७

प्रकल्प: दाभोण-ऐना, ता.डहाणू व क्रिमगड, ता.जव्हार, जि.ठाणे, फोन नं ९२७११९१३११

Website - www.grammangal.org

Email - info@grammangal.org